

Lees en bewaar dit document zorgvuldig!



# Installatie instructies

# Gebruikershandleiding

Gashaarden

Gesloten verbranding

Elektronische bediening SYMAX

Well Straler  
Industrielaan 22  
9320 Erembodegem  
[info@wellstraler.be](mailto:info@wellstraler.be)  
[www.wellstraler.be](http://www.wellstraler.be)

Made in Belgium



© 2022 Well Straler

Dit document is de oorspronkelijke gebruikershandleiding.

Alle rechten en wijzigingen voorbehouden. Alle vermelde handelsmerken zijn eigendom van hun respectievelijke eigenaars.

Niets uit deze uitgave mag worden veelevoudigd en/of openbaar gemaakt door middel van druk, fotokopie, microfilm of op welke andere wijze dan ook zonder voorafgaande schriftelijke toestemming van Well Straler.

Well Straler

Industrielaan 22

9320 Erembodegem

Versie: 1.1

Tel. 0032 53 66 64 65

info@wellstraler.be

[www.wellstraler.be](http://www.wellstraler.be)

Diese Gebrauchsanleitung ist auf Anfrage auch in Deutsch erhältlich oder kann unter [www.wellstraleronline.be/de/7](http://www.wellstraleronline.be/de/7) heruntergeladen werden.

This manual is also available in English on request or can be downloaded online at [www.wellstraleronline.be/en/7](http://www.wellstraleronline.be/en/7).

# Inhoudstafel

1	Inleiding .....	5
1.1	Voorwoord .....	5
1.2	Gebruik van de handleiding .....	5
1.3	Doelgroep .....	5
1.4	Gebruikte symbolen .....	6
2	Gebruik .....	6
2.1	Beoogd gebruik .....	6
2.2	Verboden gebruik .....	6
2.3	Type aanduiding .....	6
2.4	Technische gegevens .....	7
2.5	Verkleuring van wanden en plafonds .....	7
2.5.1	De oorzaak van verkleuring van wanden en plafonds .....	7
2.5.2	Verkleuring van wanden en plafonds voorkomen .....	7
3	Veiligheid .....	7
3.1	Algemeen .....	7
3.2	Wat moet u doen als u gas ruikt .....	7
3.3	Veiligheidsvoorschriften .....	8
4	Transport en opslag .....	10
5	Plaatsing .....	10
5.1	Te respecteren minimumafstanden ten opzichte van brandbare materialen .....	11
5.2	Buisbescherming bij hanghaarden .....	12
5.3	Leidingen en gasaansluiting .....	13
5.4	Afvoerkanalen .....	13
5.5	Aansluitmogelijkheden .....	13
5.6	Opbouwmogelijkheden .....	15
5.6.1	Dakdoorvoerkit (C31) .....	16
5.6.2	Een dakdoorvoerkit plaatsen .....	16
5.6.3	Schouwdoorvoerkit (C31) .....	16
5.6.4	Een schouwdoorvoerkit plaatsen .....	16
5.6.5	Muurdoorvoerkit (C11) .....	17
5.6.6	Een muurdoorvoerkit plaatsen .....	17
5.6.7	Renovatiekit (C91) .....	18
5.6.8	Een renovatiekit plaatsen .....	19
5.6.9	Snorkel (C11) .....	20
5.6.10	Een snorkel plaatsen .....	20

5.7	Opbouw concentrische buizen.....	22
5.8	Richtlijnen uitmonding van de rookgasafvoeren .....	23
5.9	Overzicht concentrische buizen .....	24
6	Eerste ingebruikname.....	25
7	Bediening van uw toestel .....	25
7.1	Afstemmen van afstandsbediening en ontvanger (LEARN).....	25
7.2	Plaats van de afstandsbediening .....	26
7.3	Fahrenheit of Celsius instellen .....	26
7.4	De dag en tijd instellen .....	27
7.5	Kinderslot.....	27
7.6	Handmatige modus.....	27
7.6.1	De vlamhoogte instellen .....	28
7.6.2	De kleinstand instellen.....	28
7.6.3	De grootstand instellen .....	28
7.6.4	Het toestel uitschakelen.....	29
7.7	De afteltimer instellen .....	29
7.8	Bedrijfsmodi.....	30
7.9	Thermostatische Modus.....	31
7.10	Programmamodus.....	31
7.11	Ecomodus “Eco Wave”.....	34
7.12	Dubbele / enkele brander.....	34
7.13	Bediening door een externe bron.....	35
7.14	My Fire App.....	35
7.15	Automatische verlaging van het toestel .....	36
7.16	Automatische uitschakeling.....	37
8	Vervangen batterijen.....	37
8.1	afstandsbediening .....	37
8.2	Externe batterijhouder .....	37
9	Jaarlijks onderhoud .....	38
10	Het venster(kader) verwijderen.....	39
10.1	ADIM: vensterkader verwijderen .....	39
10.2	VIEW: venster verwijderen .....	40
10.3	A2: venster verwijderen .....	41
11	Probleemoplosser.....	42
12	Foutcodes .....	47
13	Waarborg .....	48
14	Buitenbedrijfstelling en afdanking .....	48

# 1 Inleiding

## 1.1 Voorwoord

Gefeliciteerd met de aankoop van uw Well Straler toestel.

Wij verheugen ons u als klant te hebben. Well Straler ontwikkelt en produceert sinds vele jaren verwarmingstoestellen volgens de hoogst mogelijke veiligheids- rendements- en kwaliteitseisen. Met dit kwaliteitsproduct zal u dan ook jarenlang stookplezier hebben en genieten van het unieke vlammspel en de gezellige warmte.

Lees deze handleiding zorgvuldig voordat u het toestel in gebruik neemt.

Bewaar deze handleiding voor later gebruik.

Vakmensen moeten het toestel plaatsen en in werking stellen volgens de gangbare normen. Laat uw installateur u inlichten over het gebruik, de bediening en het onderhoud van uw toestel. Elk toestel is getest, nauwkeurig afgeregeld en verzegeld in de fabriek. Bij wijzigingen aan de regelorganen door onbevoegde personen vervalt de waarborg en is Well Straler gevrijwaard van alle verantwoordelijkheid omtrent de veiligheid en de goede werking van het toestel.

## 1.2 Gebruik van de handleiding

Vooraleer het toestel te gebruiken, is het verplicht om de gebruikershandleiding te lezen en grondig kennis te nemen van de informatie in de gebruikershandleiding. Alle handelingen aan het toestel moeten worden uitgevoerd zoals beschreven in de gebruikershandleiding.

Deze gebruikershandleiding is een vast onderdeel van het toestel en dient, zoals voorgeschreven in de geldende wetgeving, voor raadpleging bewaard te blijven totdat het toestel wordt afgedankt.

Zorg ervoor dat deze gebruikershandleiding steeds binnen handbereik is voor mensen die met het toestel in aanraking komen. Zorg voor een veilige, droge en tegen de zon beschutte opbergplaats.

Wanneer de handleiding is beschadigd, kan de gebruiker op [www.wellstraleronline.be/nl/](http://www.wellstraleronline.be/nl/) een nieuw exemplaar downloaden en afdrucken.

## 1.3 Doelgroep

Deze gebruikershandleiding voorziet alle gebruikers die in aanraking komen met het toestel van alle informatie die de veiligheid van werkzaamheden met of aan het toestel en de conditie van het toestel waarborgen.

Deze gebruikershandleiding is van toepassing op alle omstandigheden waarbij werken met of aan het toestel verbonden zijn: transport en opslag, montage en installatie, inbedrijfstelling, bediening, instelling, onderhoud, buitenbedrijfstelling en afdanking van het toestel.

De doelgroep bestaat uit:

- Transporteurs
- Monteurs en installateurs

- Personen die het toestel in bedrijf stellen
- Gebruikers
- Onderhoudstechniekers
- Personen die het toestel uit bedrijf nemen en afvoeren

De bovenvermelde personen met hun specifieke taken moeten een voldoende aantoonbare kennis en/of ervaringsniveau hebben.

## 1.4 Gebruikte symbolen

In deze gebruikershandleiding worden volgende symbolen gebruikt:



Algemene opmerking



Gevaar



Gevaar voor elektrische schokken



Heet oppervlak



Brandgevaar



Explosiegevaar

## 2 Gebruik

### 2.1 Beoogd gebruik

Gebruik het toestel uitsluitend voor verwarming.

### 2.2 Verboden gebruik

Het is verboden om:

- wijzigingen aan te brengen aan het toestel. Het aanbrengen van wijzigingen kan gevolgen hebben voor veiligheid, garantie en EG verklaring van overeenkomst,
- het toestel te gebruiken voor een ander doel dan vermeld in het beoogd gebruik,
- het toestel te gebruiken op plaatsen waar brand- of ontploffingsgevaar bestaat,
- niet-originele onderdelen of accessoires te gebruiken. Deze doen de garantie vervallen en kunnen gevaarlijk zijn voor de levensduur en de prestaties van het toestel.

### 2.3 Type aanduiding

De kenplaat geeft het land aan waar het toestel mag worden geïnstalleerd en het type gas waarvoor het toestel vanuit de fabriek werd afgesteld. De kenplaat bevindt zich steeds op het toestel in de buurt van de gasaansluiting of de gasblok.

## 2.4 Technische gegevens

Samen met de gebruikershandleiding wordt steeds een extra blad met alle technische gegevens meegeleverd bij het toestel. Dit blad moet ook steeds samen met de gebruikershandleiding bewaard blijven.

## 2.5 Verkleuring van wanden en plafonds

### 2.5.1 De oorzaak van verkleuring van wanden en plafonds

In elke woonruimte bevinden zich stofdeeltjes in de lucht, ook als er regelmatig wordt gestofzuigd. Als de hoeveelheid stofdeeltjes beperkt blijft, ondervindt u hiervan geen last. Als deze deeltjes in grotere hoeveelheden aanwezig zijn en vooral als de lucht door roet- en teerdeeltjes extra is verontreinigd, door bijvoorbeeld kaarsen te branden of sigaretten te roken, is er een slecht binnenklimaat.

Koude lucht in een verwarmde woonruimte stroomt langzaam over de vloer naar het verbrandingstoestel. In het convectiesysteem van het toestel wordt deze lucht verwarmd, waardoor een stijgende warmeluchtkolom ontstaat die zich via het plafond weer door de ruimte verspreidt. In deze lucht bevinden zich vervuilende deeltjes die zich afzetten op koude en vaak vochtige oppervlakken. Vooral in een nog niet droge nieuwbouw kan dit probleem zich voordoen en kunnen muren of plafonds verkleuren.

### 2.5.2 Verkleuring van wanden en plafonds voorkomen

- Wacht bij een nieuwe schouw of na een verbouwing minimaal zes maanden met stoken. Het bouwvocht moet geheel uit wanden, vloer en plafond zijn verdwenen.
- Brand zo weinig mogelijk kaarsen en olielampen en houd de verbrandingslont zo kort mogelijk. Kaarsen en olielampen zorgen voor aanzienlijke hoeveelheden roetdeeltjes.
- Rook niet in huis. Rook van sigaretten en sigaren bevat onder andere teerstoffen, die bij verhitting ook op vochtige muren neerslaan.



Bij een slecht binnenklimaat kan verkleuring zich in mindere mate ook boven radiatoren en verlichtingsarmaturen en bij ventilatieroosters voordoen.

## 3 Veiligheid

### 3.1 Algemeen

Onze toestellen zijn uitgerust met een ingebouwde thermostaat en een ingebouwd veiligheidssysteem. Een thermokoppel belet de verdere gastoevoer wanneer de waakvlam zou uitdoven.

### 3.2 Wat moet u doen als u gas ruikt

- Ontsteek het toestel niet.
- Raak geen elektrische schakelaars aan.

- Gebruik geen telefoon in het gebouw.
- Ga naar buiten en bel van daaruit direct het gasbedrijf. Volg de instructies van het gasbedrijf nauwkeurig op.
- Bel de brandweer als het gasbedrijf niet bereikbaar is.

### 3.3 Veiligheidsvoorschriften



Gebruik het toestel uitsluitend voor verwarming, niet voor andere doeleinden.



Ontsteek het toestel niet voordat het volledig is geïnstalleerd.



Laat de installatie en het jaarlijkse onderhoud uitvoeren door een vakbekwame installateur of door een onderhoudsbedrijf op het gebied van gashaarden.



Gebruik uitsluitend de originele Well Straler eindstukken. Onze toestellen zijn met deze eindstukken gekeurd en mogen dus niet met andere eindstukken worden gebruikt.



Alle elementen van de luchttoevoer en de rookgasafvoer moeten minimaal 25 mm in elkaar steken en met klembanden of RVS Parker schroeven worden bevestigd zodat ze niet uit elkaar schuiven.



Plaats de branderdecoratie exact volgens de beschrijvingen.



Leg geen brandbare stoffen op de keramische houtblokken-, kolen- of keienset.



Laat de waakvlam en de ruimte er omheen vrij, plaats zeker geen branderdecoratie op de waakvlam.



De waakvlam is de veiligheid en zekering van het toestel. Wacht minstens vijf minuten om de waakvlam opnieuw te ontsteken als de waakvlam is gedoofd.



Stel het toestel nooit in werking zonder de ruit.



Let er op dat de ruit correct is gemonteerd.



Vervang een gebroken of gebarsten ruit alvorens het toestel opnieuw te gebruiken.



Breng zelf geen wijzigingen aan het toestel aan.



Maak het toestel alleen aan de buitenkant schoon. Gebruik nooit schurende of bijtende schoonmaakmiddelen.





Sluit de gaskraan en waarschuw de installateur als het toestel met een pluf of slecht ontsteekt.



Sluit de gastoevoer af en neem contact op met de installateur bij storingen en/of als het toestel slecht functioneert.



Houd brandbare voorwerpen en materialen zoals gordijnen op minimaal 1 meter afstand van het toestel of de afvoerpijpen.



De onderdelen van de rookafvoer mogen niet in contact komen met brandbaar materiaal.



Plaats geen ontvlambare materialen, beplanting enz. voor de rookafvoer.



Bewaar geen ontvlambare producten in de buurt van het toestel.



Plaats niets tegen of op het toestel.



Spuit geen aerosol op het toestel als het in gebruik is.



Ga niet op het toestel zitten.



De ruit en de mantel zijn actieve delen van de haard, de temperaturen kunnen hier hoog oplopen. Raak deze niet aan als het toestel in werking is.



Kinderen of personen die niet op de hoogte zijn van de werking van het toestel mogen enkel onder toezicht in de nabijheid van het toestel komen.



Plaats een bijkomend scherm voor het toestel om risico's te verkleinen op plaatsen waar jonge kinderen, bejaarden of mindervaliden aanwezig zijn.



Zoek nooit een lek door middel van een vlam. Smeer de delen waar zich een gasontsnapping kan voordoen in met zeepwater.



Sluit de gaskraan als het toestel voor een langere periode (zomer, vakantie,...) niet gebruikt wordt.



Het is mogelijk dat andere toestellen die ook werken met een RF signaal zoals de garagepoort, autosleutels of TV de goede werking van de haard verstoren.



Gebruik nooit nieuwe en oude batterijen samen, noch verschillende soorten batterijen. Bij gebruik van verschillende batterijen samen kunnen de batterijen oververhit raken, lekken en/of ontploffen.

## 4 Transport en opslag

Het toestel wordt voor verzending verpakt in een stevige kartonnen doos en vastgezet door middel van PU-schuim, om geen schade op te lopen tijdens het transport. Transporteer het toestel steeds rechtop en stapel niets bovenop het toestel.

Bij ontvangst van het toestel moet na de verwijdering van het bovenste deel van de verpakking worden gecontroleerd of tijdens het transport geen schade werd aangebracht. Wanneer het toestel lang gestockeerd blijft, moet het worden bewaard op een droge plek bij een temperatuur tussen + 5 °C en + 40 °C, en beschermd tegen weersinvloeden.

## 5 Plaatsing

Voor de uitmonding van de rookgasafvoer gelden de lokale normen. Een erkend installateur moet het toestel plaatsen of een bevoegd keuringsinstituut moet de installatie na plaatsing goedkeuren.

- De plaatsing moet beantwoorden aan de gangbare normen.
- De minste afwijking ontslaat Well Straler van alle verantwoordelijkheid omtrent de veiligheid en de goede werking van het toestel.
- Bij wijzigingen aan de regelorganen door onbevoegden vervalt de waarborg.
- Controleer voor de installatie of de plaatselijke verdelingsvoorwaarden, de gassoort en de druk overeenstemmen met de afstelling van het toestel.



Alle vervangbare onderdelen moeten toegankelijk zijn. Het toestel moet zo worden geplaatst dat het zonder breken kan worden uitgebouwd.

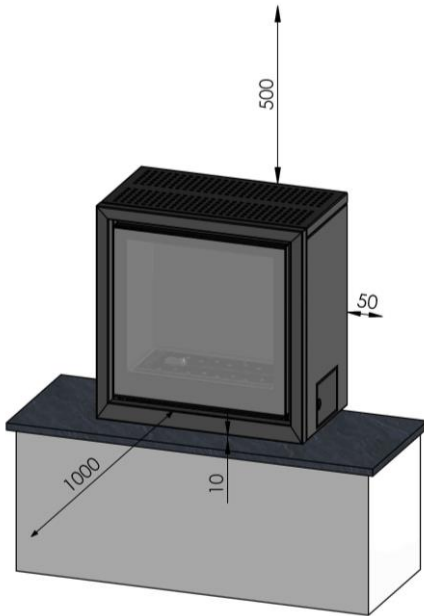


Het toestel moet in een voldoende geventileerde ruimte worden geplaatst en de minimumafstanden moeten worden gerespecteerd.



Als het toestel tegen een niet-hittebestendige wand, of op een niet-hittebestendige vloer wordt geplaatst, is een extra beschermplaat achter of onder het toestel vereist.

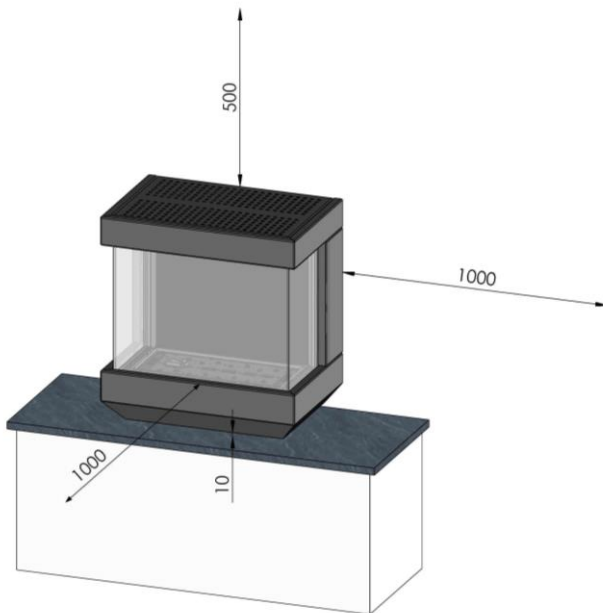
## 5.1 Te respecteren minimumafstanden ten opzichte van brandbare materialen



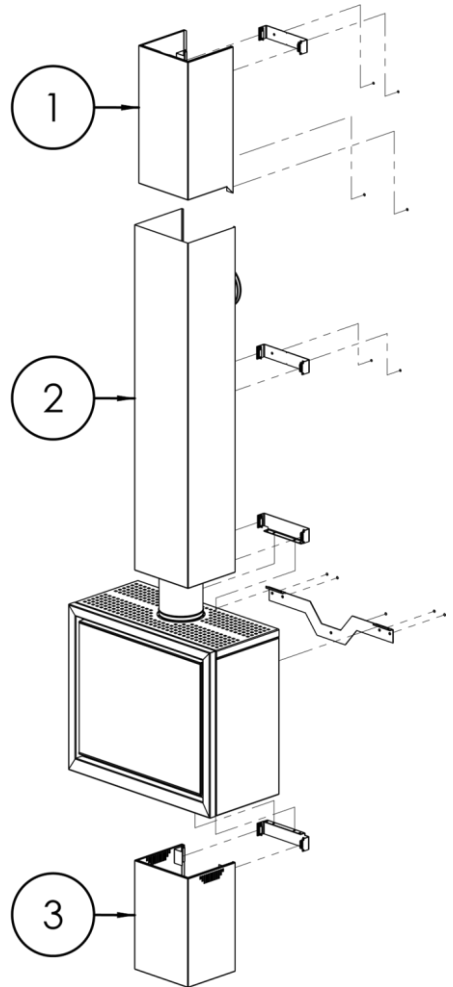
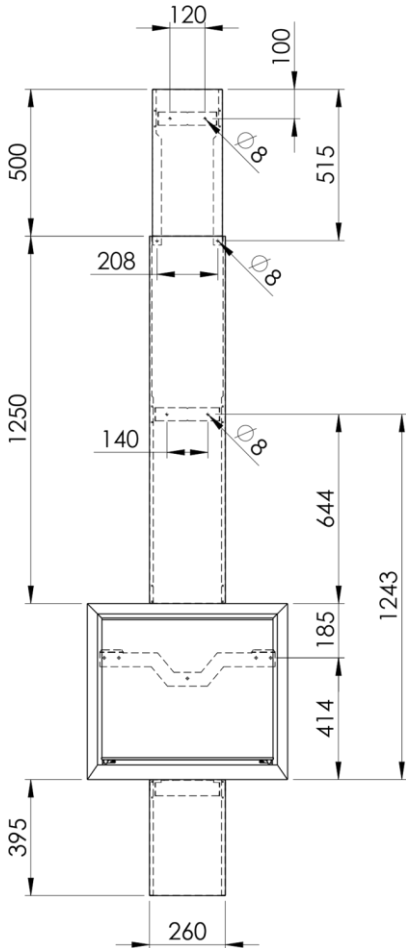
- Voorzijde: 1000 mm
- Bovenzijde: 500 mm
- Zijkanten gesloten: 50 mm
- Zijkanten met glas: 1000 mm
- Onderkant: 10 mm



Om een goede luchtcirculatie te verzekeren moet de vrije ruimte onder het apparaat minimaal 10 mm bedragen.



## 5.2 Buisbescherming bij hanghaarden



- ① Buisbescherming verlengstuk 50cm.
- ② Buisbescherming 125cm
- ③ Buisbescherming voet 40cm

### 5.3 Leidingen en gasaansluiting

- Volg steeds de landelijke normen voor toestellen op gas.
- Enkel metalen leidingen (staal of koper) zijn toegelaten.
- Op het uiteinde van de leiding in de nabijheid van het toestel is een gekeurde afsluitkraan noodzakelijk om het gas af te sluiten bij een eventuele ontkoppeling.
- Ga na of er zich geen stof of vuil in de leiding bevindt alvorens deze aan te sluiten op het toestel, zodat de gastoevoer niet kan blokkeren.
- Ontlucht de toevoerleiding alvorens het toestel aan te sluiten.
- Verbind de gaskraan en het toestel met een losse overwerpmoer.
- De gasaansluiting is voorzien van 3/8" G binnendraad en bevindt zich rechts aan de achterzijde van het toestel.
- Voor de schroefdraaddichtingen wordt uitsluitend gekeurd materiaal gebruikt.
- Gebruik voor koperleidingen hardsoldeer met een smelttemperatuur hoger dan 450°C.
- Het drukverlies op de leidingen mag maximum 1 millibar bedragen.
- Gebruik uitsluitend bicône aansluitingen met dikwandige moeren, minstens 0,7 x Ø. Minderwaardige aansluitingen zijn zeer gevaarlijk omdat de messingmoer na verloop van tijd kan barsten en aldus gasontsnapping kan veroorzaken.
- Vermijd mechanische spanningen op het gasregelblok en de leidingen.
- Plaats de batterijhouder op een goed bereikbare plek en plaats er de batterijen in.

### 5.4 Afvoerkanalen



Gebruik de originele Well Straler concentrische buizen van Ø100 inwendig en Ø150 uitwendig. De toestellen zijn gekeurd met eindstukken van Well Straler en mogen dus enkel zo worden gebruikt. Well Straler kan de goede werking en veiligheid niet garanderen als er andere stukken worden gebruikt en is dus ook niet verantwoordelijk bij problemen.



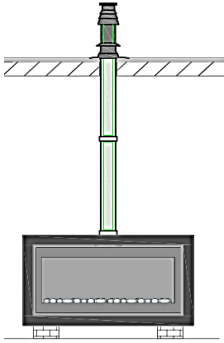
Alle elementen van de luchttoevoer en de rookgasafvoer moeten minimaal 25 mm in elkaar steken en met klembanden of RVS Parker schroeven worden bevestigd zodat ze niet uit elkaar schuiven.

### 5.5 Aansluitmogelijkheden

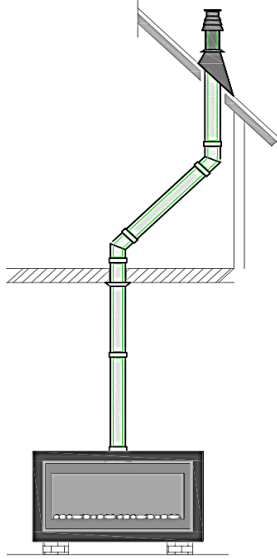
$C_{11}$ : Luchttoevoer en rookgasafvoer via een geveldoorvoer in dezelfde drukzone.

$C_{31}$ : Luchttoevoer en rookgasafvoer via een dakdoorvoer in dezelfde drukzone.

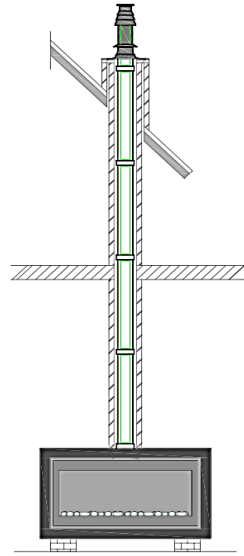
$C_{91}$ : Luchttoevoer en rookgasafvoer via een dakdoorvoer in dezelfde drukzone, waarbij een bestaande schoorsteen wordt voorzien met een flexibel voor de rookgasafvoer. Via de ruimte tussen deze flexibel en de bestaande schoorsteen wordt de verbrandingslucht aangevoerd.



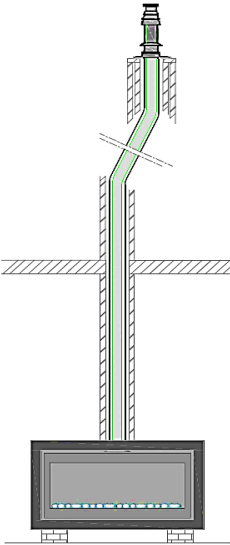
Vaste concentrische  
buizen  
Plat dak ( $C_{31}$ )



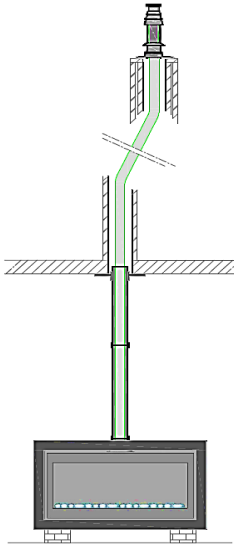
Vaste concentrische  
Buizen  
Hellend dak ( $C_{31}$ )



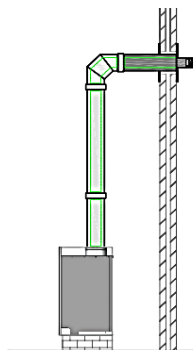
Vaste concentrische  
buizen  
Recht schouwkanaal ( $C_{31}$ )



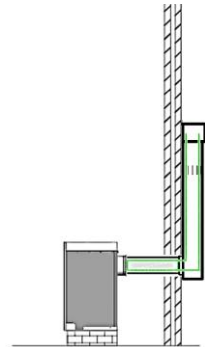
Schouwkanaal  
met knik  
Flexibel in flexibel ( $C_{31}$ )



Schouwkanaal als  
luchttoevoer  
Renovatietkit ( $C_{91}$ )



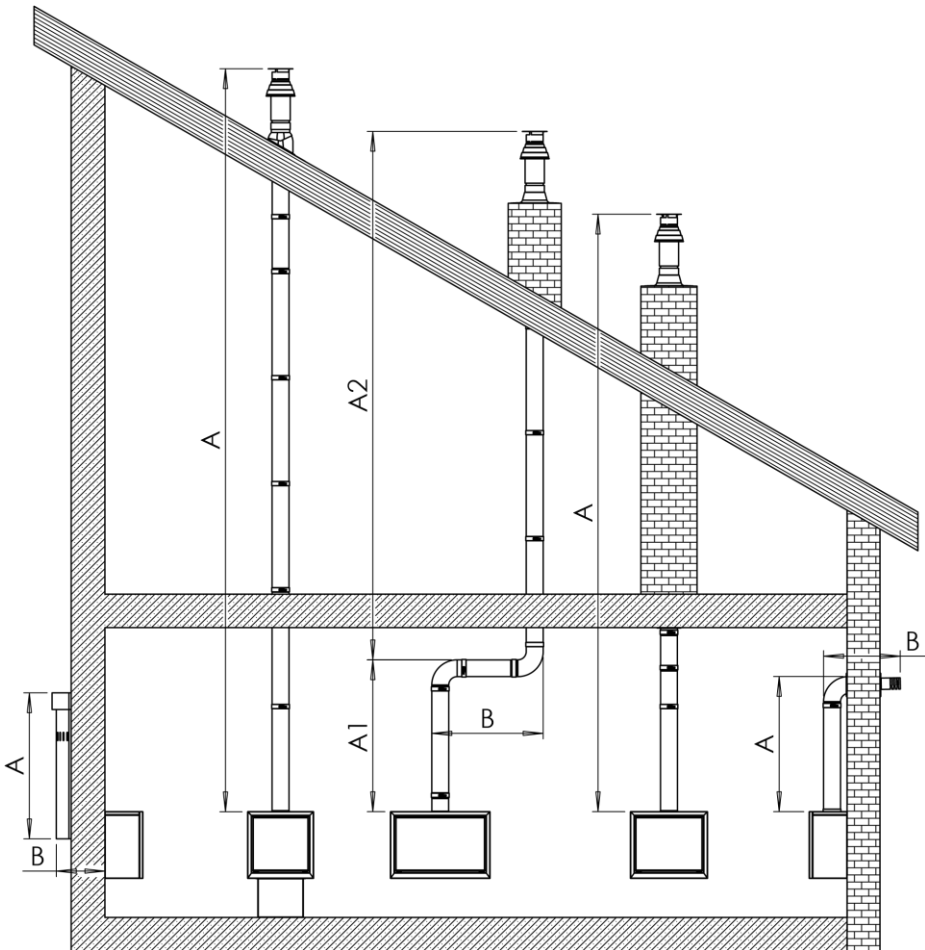
Muurdoorvoer  
( $C_{11}$ )



Muurdoorvoer via  
snorkel ( $C_{11}$ )

## 5.6 Opbouwmogelijkheden

Volgende figuur geeft een overzicht van de verschillende soorten aansluitingen (muur-, schouw-, dakdoorvoer, renovatie, snorkel). Tevens staan de voorwaarden, minimale en maximale afmetingen voor de opbouw van het concentrische buizensysteem duidelijk aangeduid.



A = minimum 1m

A = maximum 15m

$A > B$

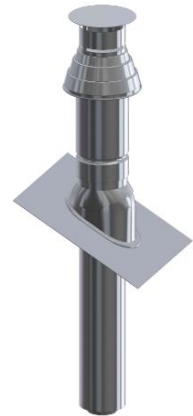
A1 = minimum 1m

$A1 + A2 > B$

$A1 + A2 + B = \text{maximum } 15\text{m}$

### 5.6.1 Dakdoorvoerkit (C31)

De dakdoorvoerkit wordt gebruikt wanneer de rookgasafvoer uitmondt op een hellend dak. Deze dakdoorvoeren zijn geschikt als gecombineerde doorvoeren voor de afvoer van verbrandingsgassen en de toevoer van verbrandingslucht voor gesloten gasgestookte toestellen. De aansluiting gebeurt met concentrische buizen  $\varnothing 100 - \varnothing 150$  (vast of flexibel).



### 5.6.2 Een dakdoorvoerkit plaatsen

1. Bepaal de plaats van de dakdoorvoerconstructie. Bij een pannendak moet rekening worden gehouden met de soort pannen.
2. Maak van buitenaf een gat voor de dakdoorvoer. Zorg ervoor dat er geen zaagsel of stof in het toestel kan komen.
3. Plaats de loodpan.
4. Plaats de dakdoorvoer voorzichtig van buitenaf door het dak.
5. Zet de dakdoorvoer recht met behulp van een waterpas.
6. Plaats de meegeleverde bevestigingsbeugel om de dakdoorvoer en bevestig deze aan het dakbeschoot. Zet de bevestigingsbeugel nog niet vast.
7. Bouw het concentrische systeem op. Begin bij het toestel.
8. Zet de bevestigingsbeugel vast.

### 5.6.3 Schouwdoorvoerkit (C31)

De schouwdoorvoerkit wordt gebruikt wanneer de rookgasafvoer uitmondt op een plat dak of bij het gebruik van een schouwkanaal. Deze schouwdoorvoeren zijn geschikt als gecombineerde doorvoeren voor de afvoer van verbrandingsgassen en de toevoer van verbrandingslucht voor gesloten gasgestookte toestellen. De aansluiting gebeurt met concentrische buizen  $\varnothing 100 - \varnothing 150$  (vast of flexibel).



### 5.6.4 Een schouwdoorvoerkit plaatsen

1. Bepaal de plaats van de schouwdoorvoerconstructie. Houd daarbij rekening met het type dak of schouw.
2. Maak van buitenaf een gat voor de schouwdoorvoer. Zorg ervoor dat er geen zaagsel of stof in het toestel kan komen.
3. Plaats de aluminium plakplaat.
4. Plaats de dakdoorvoer voorzichtig van buitenaf door het dak.
5. Zet de dakdoorvoer recht met behulp van een waterpas.
6. Plaats de meegeleverde bevestigingsbeugel om de dakdoorvoer en bevestig deze aan het dakbeschoot. Zet de bevestigingsbeugel nog niet vast.
7. Bouw het concentrisch systeem op. Begin bij het toestel.
8. Zet de bevestigingsbeugel vast.



### 5.6.5 Muurdoorvoerkit (C11)

De muurdoorvoerkit wordt gebruikt om de rookgasafvoer via een buitenmuur naar buiten te leiden. De muurdoorvoeren zijn geschikt als gecombineerde afvoer van verbrandingsgassen en toevoer van verbrandingslucht voor gesloten gasgestookte toestellen. De aansluiting gebeurt met concentrische buizen  $\varnothing 100 - \varnothing 150$  (vast).



### 5.6.6 Een muurdoorvoerkit plaatsen

1. Bepaal de plaats van de muurdoorvoerconstructie.
2. Maak van buitenaf een gat voor de muurdoorvoer. Zorg ervoor dat er geen vuil in het toestel kan komen.
3. Schuif de muurdoorvoer voorzichtig van buitenaf door de muur met de afvoer langs boven. Pas de lengte aan de muurdikte aan.
4. Plaats de muurdoorvoer horizontaal of licht omhoog hellend naar buiten.
5. Schroef het buitenrooster vast aan de buitenmuur. Let er op dat het rooster met de uitmonding naar boven is gemonteerd.



6. Plaats de meegeleverde afwerkingsplaat om de muurdoorvoer. Zet de afwerkingsplaat nog niet vast.
7. Bouw het concentrische systeem op. Begin bij het toestel.
8. Zet de afwerkingsplaat vast.
9. Dicht de opening tussen de muur en de muurdoorvoer af met isolatiemateriaal of cementeer de opening dicht om te voorkomen dat koude buitenlucht in de kamer komt.

### 5.6.7 Renovatiekit (C91)

De renovatiekit wordt gebruikt wanneer er al een bestaand luchtdicht rookkanaal in goede staat aanwezig is. Dit rookkanaal mag slechts voorzien zijn om één toestel op aan te sluiten, er mogen dus geen aftakking aanwezig zijn in het rookkanaal.

De renovatieconnector wordt op het bestaande rookkanaal bevestigd. Er is enkel een flexibel afvoerkanaal nodig van  $\varnothing 100$  in het bestaande rookkanaal.

De ruimte tussen de flexibel en het bestaande rookkanaal wordt als verbrandingsluchttoevoer gebruikt. De verbinding tussen de connector en het toestel gebeurt met concentrische buizen van  $\varnothing 100 - \varnothing 150$  (vast of flexibel).

De renovatiekit bestaat uit een schouwdoorvoerkit en een renovatieconnector.

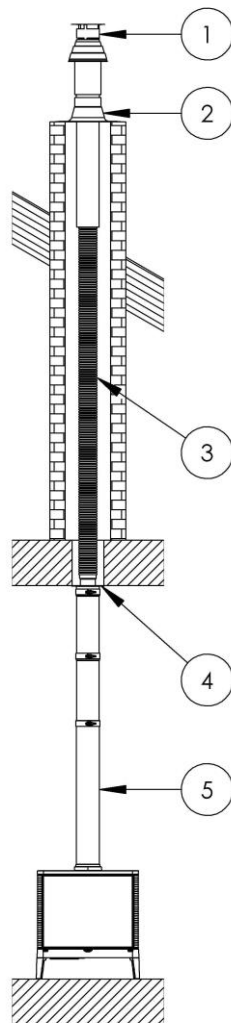


### 5.6.8 Een renovatiekit plaatsen

De vrije binnenmaten van het bestaand rookkanaal moeten minstens 150 x 150 mm bedragen en het kanaal moet lektdicht en schoon zijn. Indien het bestaande schoorsteenkanaal voorheen voor hout, kolen of stookolie gebruikt werd, dan moet het kanaal zeer grondig worden geveegd.

Plaats een flexibel van  $\varnothing 100$  in het bestaande rookkanaal als aan bovenstaande voorwaarden is voldaan.

1. Plaats de aluminium plakplaat bovenop de schoorsteen. Zorg voor een luchtdichte afwerking.
2. Maak de flexibel vast aan de schouwdoorvoer met een spanring of RVS Parker schroeven.
3. Plaats de schouwdoorvoer voorzichtig van buitenaf door de aluminium plakplaat.
4. Zet de doorvoer met behulp van een waterpas recht en veranker de doorvoer met enkele RVS Parker schroeven aan de plakplaat.
5. Maak de onderkant van de flexibel met RVS Parker schroeven vast aan de renovatieconnector.
6. Monteer de renovatieconnector luchtdicht op het bestaande rookkanaal.
7. Begin bij de haard en werk met concentrische buizen van  $\varnothing 100 - \varnothing 150$  naar de renovatieconnector.



- 
- ① Schouwdoorvoer
  - ② Plakplaat
  - ③ Flexibel diameter  $\varnothing 100$
  - ④ Renovatieconnector
  - ⑤ Concentrisch buizensysteem van  $\varnothing 100 - \varnothing 150$

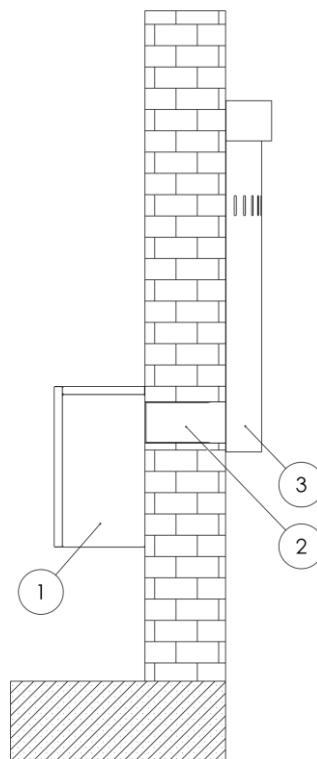
## 5.6.9 Snorkel (C11)

De snorkel wordt gebruikt wanneer de rookgasafvoer via een buitenmuur naar buiten wordt geleid zonder binnenin zichtbare buizen te hebben. Deze snorkels zijn geschikt als gecombineerde afvoer van verbrandingsgassen en toevoer van verbrandingslucht voor gesloten gasgestookte toestellen met een achter aansluiting van de rookgassen. De aansluiting gebeurt rechtstreeks achteraan op het toestel met de bijgeleverde concentrische buis van  $\varnothing 100 - \varnothing 150$ .



## 5.6.10 Een snorkel plaatsen

1. Bepaal de plaats van de muurdoorvoer (2) en maak een gat in de gevel van ongeveer  $\varnothing 160$  mm.
2. Plaats de haard op de correcte plaats voor het gemaakte gat.
3. Bepaal de benodigde lengte van de muurdoorvoer (max 70cm). Kort de meegeleverde muurdoorvoer (foto 1) in
  - Buitenste buis: muurdikte + afstand muur tot afvoermof + 2cm (afstand muur tot afvoermof is 0cm voor hanghaarden).
  - Binnenste buis: muurdikte + afstand muur tot afvoermof + 5cm (afstand muur tot afvoermof is 0cm voor hanghaarden).
4. Schuif de muurdoorvoer vanaf buitenaf door het gat en sluit de muurdoorvoer aan op de afvoermof van de haard. Fixeer de muurplaat aan de gevel (foto 2).
5. Demonteer de snorkel door de acht schroeven aan de zijkant los te draaien.
6. Plaats de achterwand (foto 3) in de muurdoorvoer en bevestig deze met vier RVS schroeven loodrecht tegen de gevel (foto 4).
7. Schuif de halfronde mantel aan de bovenzijde over de achterwand. Houd de mantel daarbij wat schuin.
8. Bevestig de rookgasbuis van de snorkel in de muurdoorvoer.
9. Bevestig de mantel op de achterwand met behulp van de acht schroeven (foto 5).



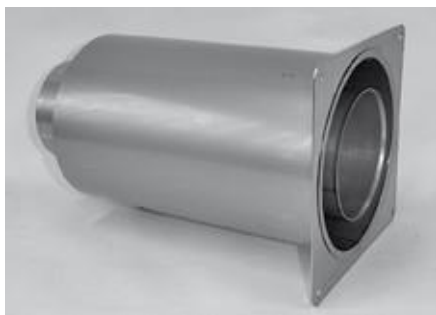


foto 1: ingekorte muurdoorvoer



foto 2



foto 3



foto 4



foto 5

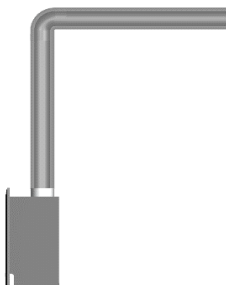
## 5.7 Opbouw concentrische buizen

Bij de plaatsing van een systeem wordt de goede werking ervan worden bepaald door de weerstand van de concentrische buizen. Vermijd horizontaal geplaatste buizen. Die brengen de meeste weerstand teweeg.

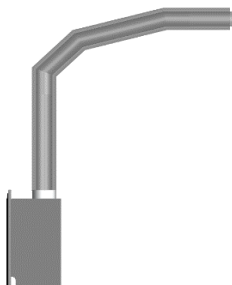


De totale horizontale lengte van het systeem mag nooit de totale verticale lengte nooit overschrijden!

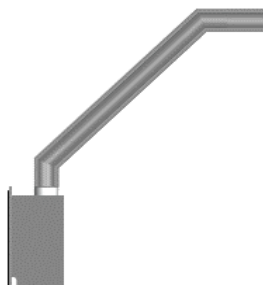
De figuren hieronder zijn gerangschikt van minst tot meest efficiënt.



A  
Goed



B  
Beter



C  
Best

- In Figuur A vertrekt men verticaal omhoog vanuit het toestel tot de hoogte van de gasuitlaat wordt bereikt. Daar wordt een bocht van  $90^\circ$  geplaatst en vervolgens een horizontale buis tot buiten.
- In Figuur B vertrekt men verticaal omhoog tot op zekere hoogte, waarna men stapsgewijs met bochten van  $15^\circ$  overgaat naar een horizontale buis die naar buiten leidt.
- In Figuur C vertrekt men onmiddellijk vanuit het toestel met een bocht van  $45^\circ$ . Bij de buitenmuur plaatst men een tweede bocht van  $45^\circ$  om de uitgang horizontaal te bereiken. Deze werkwijze brengt de minst mogelijke weerstand teweeg en is daarom het meest aangewezen.



Zorg ervoor dat bij grote afvoerlengtes het concentrische kanaal elke twee meter wordt gebeugeld zodat het gewicht hiervan niet op de haard rust.

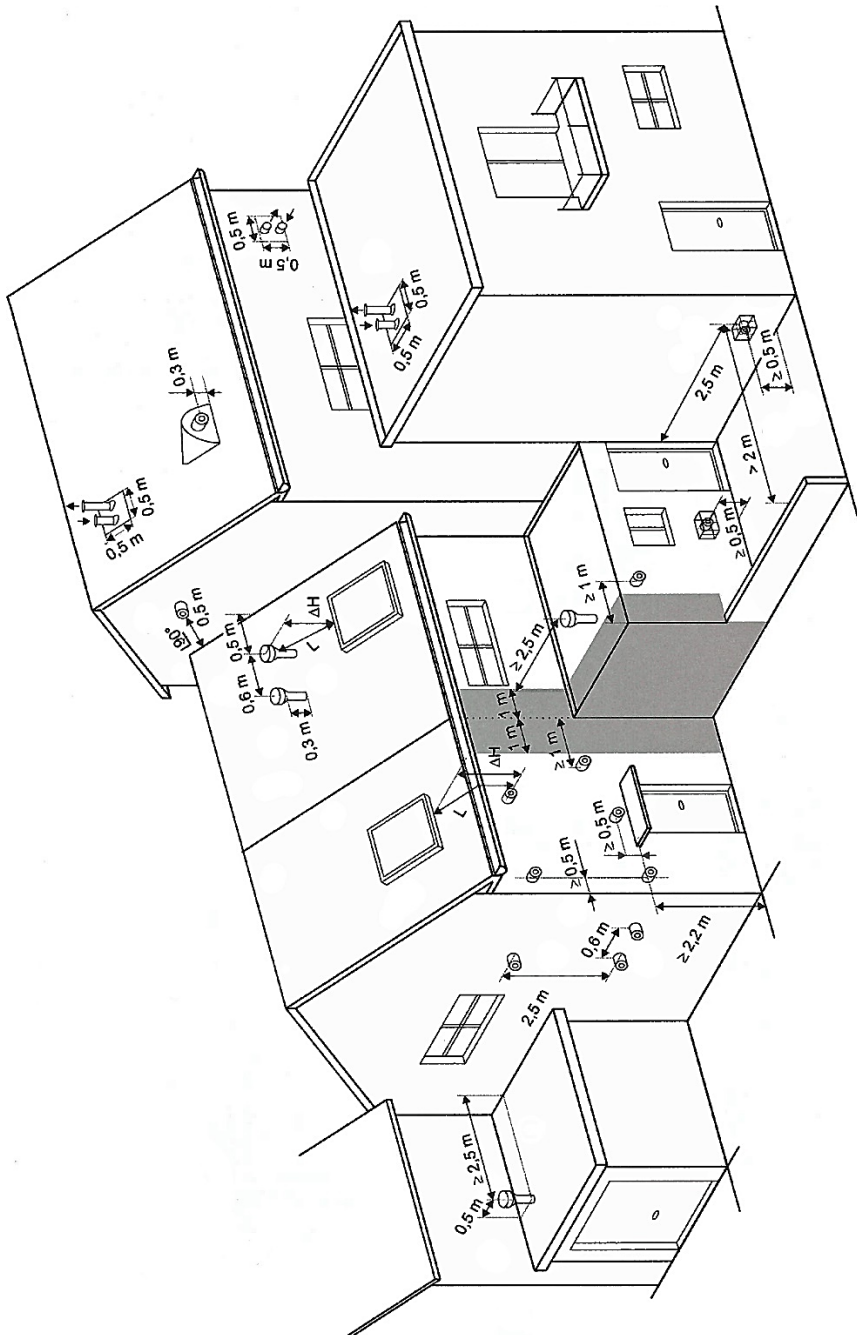


Bouw het systeem op vanaf de haard.



Alle elementen van de luchttoevoer en de rookgasafvoer moeten minimaal 25 mm in elkaar steken en met klembanden of RVS Parker schroeven worden bevestigd zodat ze niet uit elkaar schuiven.

## 5.8 Richtlijnen uitmondung van de rookgasafvoeren

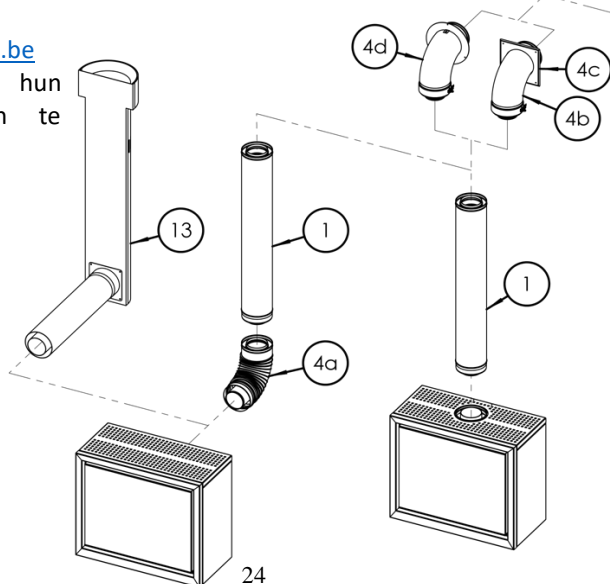
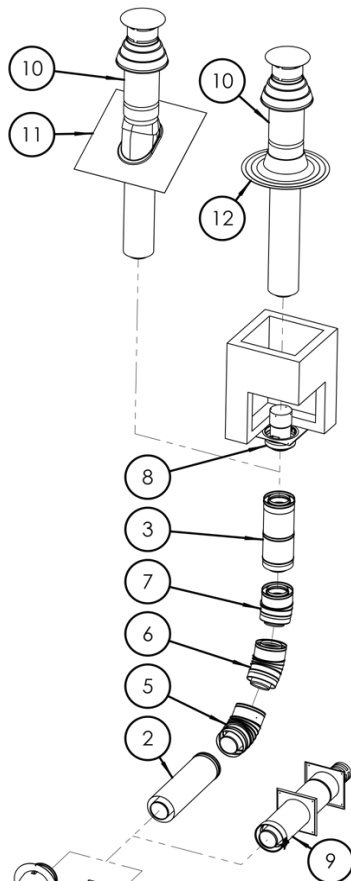


## 5.9 Overzicht concentrische buizen

Ø100 – Ø150				
N°	Beschrijving	ALU	ANTRA	WIT
1	Buis 1 m	06010	06016	06041
2	Buis 0,5 m inkortbaar	06013	06017	06042
3	Regelbare buis 330-340	06024		
4a	Bocht 90°	06007		
4b	Bocht 90° glad		06003	06043
4c	Rozet		99021	99040
4d	Bocht 90° met afdekplaat*		06034	06051
5	Bocht 45°	06006	06002	06044
6	Bocht 30°	06005	06001	06045
7	Bocht 15	06004	06000	06046
8	Renovatieconnector	06047	06048	06054
9	Muurdoorvoer	06018	06019	06040
10	Dak/Schouwdoorvoer	06014	06036	06055
11	Loodpan	06031		
12	Plakplaat	06033	06035	
13	Snorkel	06053		

\* Enkel voor ADIM-haarden


De maattekeningen van alle concentrische stukken zijn te vinden door op [www.wellstraleronline.be](http://www.wellstraleronline.be) in het zoekveld hun referentienummer in te geven.






## 6 Eerste ingebruikname


Het toestel is voorzien van een hittebestendige laklaag. Tijdens de eerste stookuren is het normaal dat er een geur ontstaat doordat de lak inbrandt. Dit is ongevaarlijk. Laat het toestel enkele uren volop branden en ventileer de ruimte goed om dit zo snel mogelijk te verhelpen.


 Maak het toestel na een lange periode van stilstand (zomerperiode) stofvrij om een vervelende geur tijdens de eerste stookuren door opgehoopt stof te voorkomen.

## 7 Bediening van uw toestel


### 7.1 Afstemmen van afstandsbediening en ontvanger (LEARN)

 Zorg ervoor dat er batterijen in de afstandsbediening zitten en de ontvanger van stroom voorzien is.

 De afstandsbediening geleverd bij uw toestel werd in de fabriek al aangeleerd.

 De synchronisatie is een eenmalige instelling. Ze is niet vereist na het opnieuw aanbrengen van de batterijen in de afstandsbediening, de ontvanger of batterijhouder.

De ontvanger moet op de afstandsbediening worden afgestemd. Het synchroniseren tussen de ontvanger en de afstandsbediening moet slechts gebeuren bij het eerste gebruik.

1. Houd de reset-toets van de ontvanger (zie figuur Ontvanger) ingedrukt tot u twee pieptonen hoort.
2. Laat u de reset-toets na de tweede, langere toon los.
3. Druk binnen de daaropvolgende 20 seconden op de knop  van de afstandsbediening.


“LEARN” verschijnt op de afstandsbediening om te bevestigen dat de synchronisatie wordt uitgevoerd (zie figuur Afstandsbediening). Twee korte pieptonen bevestigen dat de code ingesteld is. Aan het einde van de synchronisatie wordt de huidige status van de gashaard weergegeven op de afstandsbediening.





Afstandsbediening

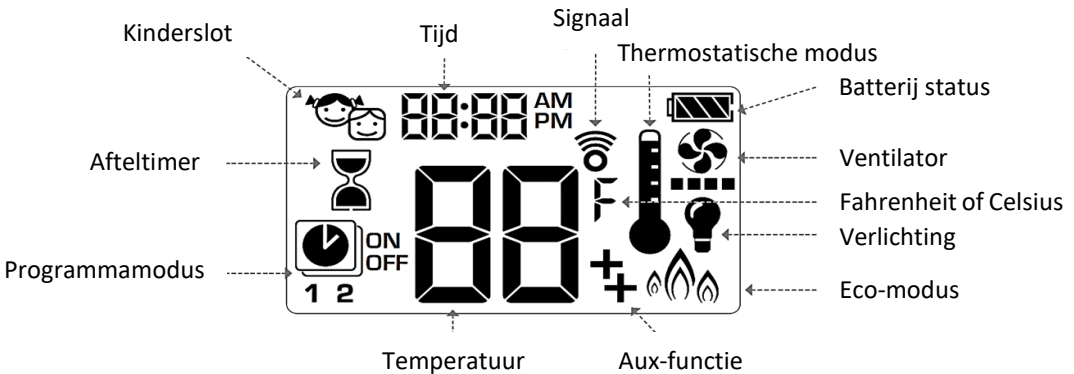


Ontvanger

 Zowel de ontvanger als de afstandsbediening verzenden en ontvangen signalen (bi-directioneel). De afstandsbediening en ontvanger synchroniseren elke 10 seconden statusinformatie gedurende de eerste 2 minuten daarna elke 4 tot 6 minuten. Als u een knop op de afstandsbediening indrukt activeert u een onmiddellijke synchronisatie.

 Metaal in de omgeving van de ontvanger kan de ontvangst aanzienlijk beperken.

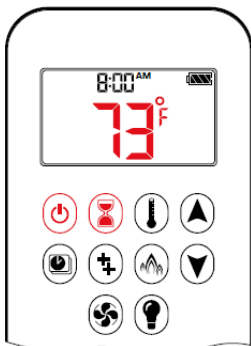
 Afstandsbediening en ontvanger moeten steeds minimum 1 meter verwijderd zijn van elektromagnetische bronnen (TV, radio, PC). Herhaaldelijke blootstelling aan elektromagnetische pulsen zal na verloop van tijd resulteren in een verminderd werkingsgebied.


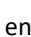



## 7.2 Plaats van de afstandsbediening

Aangezien de afstandsbediening functioneert als thermostaat is het voor een degelijke werking belangrijk dat deze geplaatst wordt buiten de nabije omgeving van directe warmtebronnen en niet in direct zonlicht, aangezien dit de temperatuurmeting zal beïnvloeden.

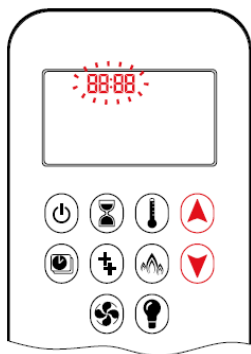
## 7.3 Fahrenheit of Celsius instellen



Om te wisselen tussen °C en °F, drukt u gelijktijdig op de knoppen  en .

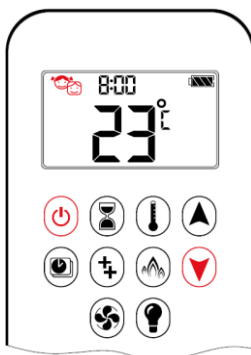
 Wanneer u °F kiest, verschijnt een 12-uursklok (AM/PM). Wanneer u °C kiest, verschijnt een 24-uursklok.

## 7.4 De dag en tijd instellen



1. Druk de knoppen ▲ en ▼ gelijktijdig in. De **dag** knippert.
2. Druk de knop ▲ of ▼ om het nummer te kiezen dat overeenstemt met de dag van de week (1 = maandag, 2 = dinsdag, 3 = woensdag, 4 = donderdag, 5 = vrijdag, 6 = zaterdag, 7 = zondag)
3. Druk de knoppen ▲ en ▼ gelijktijdig in. Het **uur** knippert.
4. Om het uur te kiezen, drukt u op de knop ▲ of ▼.
5. Druk de knoppen ▲ en ▼ gelijktijdig in. De **minuten** knipperen.
6. Om de minuten te kiezen, drukt u op de knop ▲ of ▼.
7. Om te bevestigen, drukt u gelijktijdig op de knoppen ▲ en ▼ of wacht u.

## 7.5 Kinderslot



### Inschakelen:

Om te activeren: druk de knoppen ⏻ en ▼ gelijktijdig in.

👶 wordt weergegeven en de afstandsbediening kan niet meer bediend worden (tenzij de kinderslot uitschakelfunctie).

### Uitschakelen:

Om te deactiveren: druk de knoppen ⏻ en ▼ gelijktijdig in.

👶 verdwijnt.

## 7.6 Handmatige modus



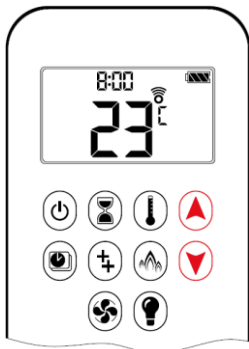
1. Druk op de knop ⏻ tot u twee korte pieptonen hoort en een reeks lijnen ziet knipperen; dit betekent dat de inschakelprocedure is gestart.
2. Laat de knop los.


Het gas van de brander begint te stromen zodra de waakvlam is ontstoken.


De afstandsbediening schakelt automatisch in handmatige modus nadat de hoofdbrander is ontstoken.

(zie 7.16 voor ontsteking met 2 knoppen)

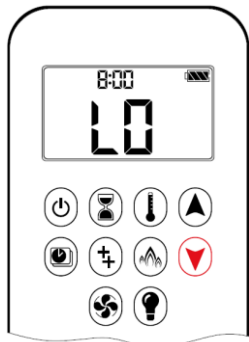
### 7.6.1 De vlamhoogte instellen




Om de vlam te verhogen, drukt u op de knop  en houdt u deze ingedrukt.

Om de vlam te verkleinen of het toestel op de waakvlam in te stellen, drukt u op de knop  en houdt u deze ingedrukt.

### 7.6.2 De kleinstand instellen




Voor de **lage stand** dubbelklikt u op de knop . **LO** verschijnt.



De vlam wordt eerst verhoogd en gaat dan naar de lage stand.


### 7.6.3 De grootstand instellen



Voor de **hoge stand** dubbelklikt u op de knop . **HI** verschijnt.

## 7.6.4 Het toetel uitschakelen



Druk op de knop  om uit te schakelen.



U moet 5 minuten wachten voordat u het toestel opnieuw kunt ontsteken.











Systeem geforceerd uitschakelen: als het vuur niet wordt uitgeschakeld door op de aan/uit-knop te drukken, houdt u de aan/uit-knop 12 seconden ingedrukt om het vuur uit te schakelen.

## 7.7 De afteltimer instellen



### Instellen:

1. Druk op de knop  en houd deze ingedrukt tot  verschijnt en het **uur** knippert.
2. Om het uur te kiezen, drukt u op de knop  of .
3. Druk op de knop  om te bevestigen. De **minuten** knipperen.
4. Om de minuten te kiezen, drukt u op de knop  of .
5. Om te bevestigen, drukt u op de knop  of wacht u.

### Uitschakelen:

Druk op de knop  .  
 en de afteltimer verdwijnen.



Na het verstrijken van de afteltijd wordt het toestel uitgeschakeld. De afteltimer werkt alleen in de modi **Handmatig**, **Thermostatisch** en **Eco**. De afteltijd bedraagt maximaal 9 uur en 50 minuten.

## 7.8 Bedrijfsmodi

### Thermostatische modus:



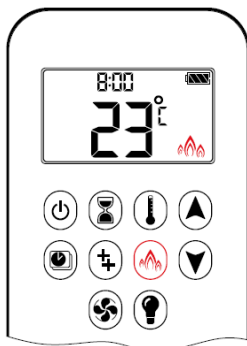
De kamertemperatuur wordt gemeten en met de ingestelde temperatuur vergeleken. De vlamhoogte wordt vervolgens automatisch aangepast om de ingestelde temperatuur te bereiken.

### Programmamodus:



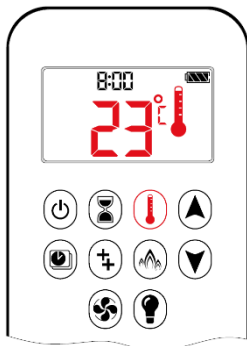
De programma's 1 en 2 kunnen allebei worden geprogrammeerd zodat ze op specifieke tijdstippen bij een ingestelde temperatuur in- en uitschakelen.

### Ecowave:





De vlamhoogte wisselt tussen hoog en laag. Als de kamertemperatuur lager is dan de ingestelde temperatuur, blijft de vlam langere tijd hoog. Als de kamertemperatuur hoger is dan de ingestelde temperatuur, blijft de vlam langere tijd laag. Een cyclus duurt ongeveer 20 minuten.

## 7.9 Thermostatische Modus








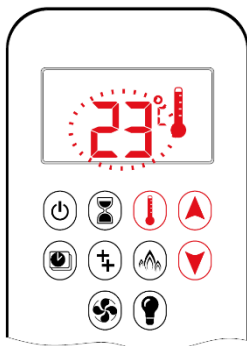
### Inschakelen:

Druk op de knop .






 verschijnt, de ingestelde temperatuur verschijnt kortstondig en vervolgens verschijnt de kamertemperatuur.

### Uitschakelen:

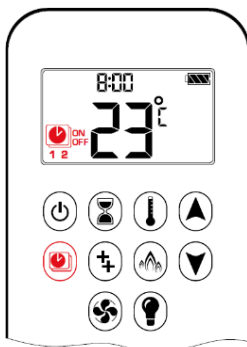
1. Druk op de knop .
2. Druk op de knop  of  om de modus **Handmatig** te selecteren.
3. Druk op de knop  om de **Programmamodus** te selecteren.
4. Druk op de knop  om de **Ecomodus** te selecteren.




### Temperatuur instellen:


1. Druk op de knop  en houd deze ingedrukt tot  verschijnt. De **temperatuur** knippert.
2. Om de ingestelde temperatuur aan te passen, drukt u op de knop  of .
3. Om te bevestigen, drukt u op de knop  of wacht u.

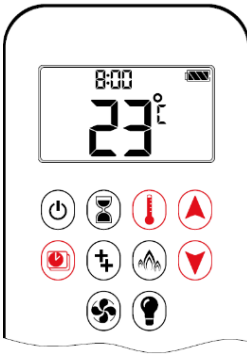
## 7.10 Programmamodus



### Inschakelen:

Druk op de knop .

, 1 of 2, **ON** of **OFF** verschijnen.



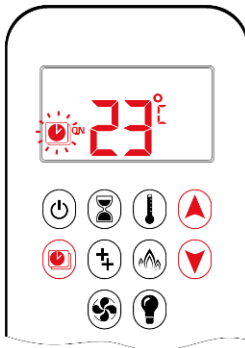
### Uitschakelen:

1. Druk op de knop of of om de modus **Handmatig** te selecteren.
2. Druk op de knop om de **Thermostatische modus** te selecteren.
3. Druk op de knop om de **Ecomodus** te selecteren.



De ingestelde temperatuur voor de **Thermostatische modus** is de temperatuur voor de inschakeltijd in de **Programmamodus**. Wanneer u de ingestelde temperatuur in de **Thermostatische modus** wijzigt, wijzigt ook de temperatuur voor de inschakeltijd in de **Programmamodus**.

Dag	Voormiddag		Avond	
	Uur aan	Uur uit	Uur aan	Uur uit
Maandag (1)				
Dinsdag (2)				
Woensdag (3)				
Donderdag (4)				
Vrijdag (5)				
Zaterdag (SA)				
Zondag (SU)				



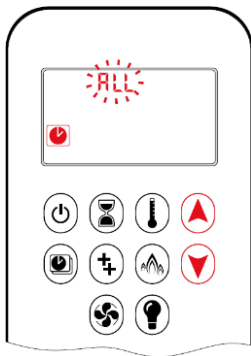
### Temperatuur instellen:

1. Druk op de knop en houd deze ingedrukt tot knippert. **ON** en de ingestelde temperatuur (instelling in Thermostatische modus) verschijnen.
2. Om door te gaan, drukt u op de knop of wacht u. , **OFF** verschijnt en de temperatuur knippert.
3. Selecteer de uitschakeltemperatuur door op de knop of te drukken.
4. Druk op de knop om te bevestigen.



De ingestelde temperaturen voor inschakeling (Thermostatisch) en uitschakeling zijn dezelfde voor iedere dag.



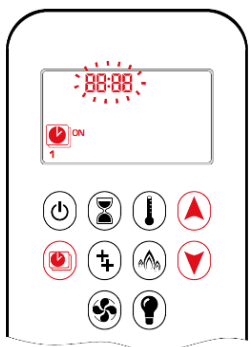


### Dag instellen:

5. **ALL** knippert.

Druk op de knop ▲ of ▼ om te kiezen tussen **ALL, SA:SU, 1, 2, 3, 4, 5, 6, 7.** (1=maandag, 2=dinsdag,...)

6. Druk op de knop ● om te bevestigen.



### Inschakeltijd instellen ("ALL")

7. ●, **1, ON** verschijnen, **ALL** verschijnt kortstondig en het uur knippert.

8. Om het uur te kiezen, drukt u op de knop ▲ of ▼.

9. Druk op de knop ● om te bevestigen.

●, **1, ON** verschijnen, **ALL** verschijnt kortstondig en de **minuten** knipperen.

10. Om de minuten te kiezen, drukt u op de knop ▲ of ▼.

11. Druk op de knop ● om te bevestigen.



### Uitschakeltijd instellen ("ALL")

12. ●, **1, OFF** verschijnt, **ALL** verschijnt kortstondig en het uur knippert.

13. Om het uur te kiezen, drukt u op de knop ▲ of ▼.

14. Druk op de knop ● om te bevestigen.

●, **1, OFF** verschijnt, **ALL** verschijnt kortstondig en de **minuten** knipperen.

15. Om de minuten te kiezen, drukt u op de knop ▲ of ▼.

16. Druk op de knop ● om te bevestigen.



Ofwel gaat u door naar programma 2 en stelt u de in en uitschakeltijden in voor de tweede aan periode, ofwel stopt u de programmering en blijft programma 2 gedeactiveerd.



Programma 1 en 2 gebruiken dezelfde inschakel-(Thermostatisch) en uitschakel-temperaturen voor ALL, SA:SU en (1, 2, 3, 4, 5, 6, 7). Zodra een nieuwe inschakel-(Thermostatisch) en / of uitschakeltemperatuur is ingesteld, wordt deze temperatuur de nieuwe standaardtemperatuur.



Als ALL, SA:SU of een dag geprogrammeerd zijn voor de in- en uitschakeltijden van programma 1 en programma 2, worden deze de nieuwe standaardtijden. Om de tijdstippen en temperaturen voor in- en uitschakeling van programma 1 en programma 2 te wissen, moet u de batterijen verwijderen.

### **SA:SU of Dag timer (1,2,3,4,5,6,7) geselecteerd:**

Stel de in- en uitschakeltijd in volgens dezelfde procedure als bij “ALL geselecteerd” (hierboven).


**SA:SU:** In- en uitschakeltijd instellen voor zowel zaterdag als zondag.

**Dag timer:** U kunt afzonderlijke in- en uitschakeltijden instellen voor één weekdag, voor meerdere wekdagen of voor alle wekdagen. Wacht om de instelling te voltooien.

## **7.11 Ecomodus “Eco Wave”**




### **Inschakelen:**

Druk op de knop  om de **Ecomodus** te selecteren.

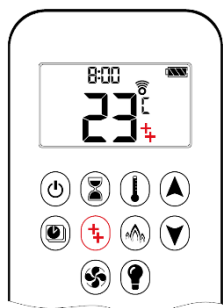
 verschijnt.

### **Uitschakelen:**

Druk op de knop .

 verdwijnt.

## **7.12 Dubbele / enkele brander**




### **INSCHAKELEN:**

Om de dubbele brander in te schakelen, drukt u op de knop .

 verschijnt.

### **UITSCHAKELEN:**

Om over te schakelen op enkele brander, drukt u op de knop .

 verdwijnt.

## 7.13 Bediening door een externe bron

De haard kan bediend worden door een externe bron, zoals een automatiseringssysteem, via een aansluiting op de ontvanger. De totale lengte van de kabel (verkrijgbaar in optie (ref: 27020)) mag maximaal 8 meter zijn.

### Ontsteking:

Sluit contact 1 en 3 gelijktijdig gedurende 1 seconde.

### Vlammen verhogen:

Sluit contact 1. Het contact moet gedurende 12 seconden worden gesloten om de motor van eindstop naar eindstop te draaien.

### Vlammen verlagen/Waakvlam:

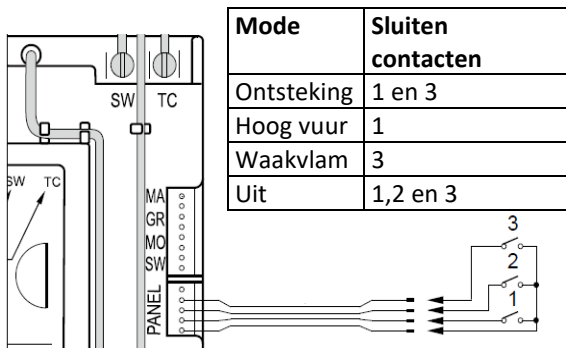
Sluit contact 3. Het contact moet gedurende 12 seconden worden gesloten om de motor van eindstop naar eindstop te draaien.

### Uitschakelen:

Sluit contacten 1,2, en 3 gelijktijdig gedurende 1 seconde.

### Mogelijke werkingsmodi:

- **Modus 1:** De externe bron heeft enkel een **Aan** en **Uit** bediening. De afstandsbediening bedient alle andere functies.
- **Modus 2:** De externe bron bedient de kamertemperatuur. De afstandsbediening moet op **Manuele modus** worden ingesteld. Als de afstandsbediening ingesteld is op de **Thermostatische modus** krijgt deze voorrang op de externe bron.

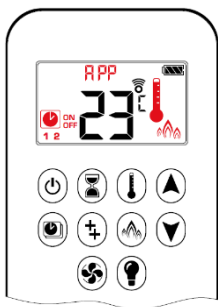


## 7.14 My Fire App

Het toestel kan worden bediend met een smartphone door middel van de **MY FIRE APP**.



Vooraleer de app in gebruik kan worden genomen, moet een **Wi-Fi Kit** worden aangesloten op de ontvanger.

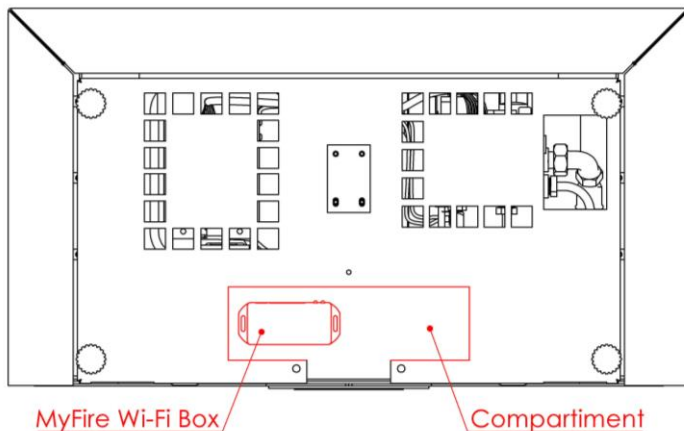


Als de **Thermostatische**, **Programma-** of **Ecomodus** is ingeschakeld, wordt het overeenstemmende pictogram weergegeven en **“APP”** verschijnt op de afstandsbediening.

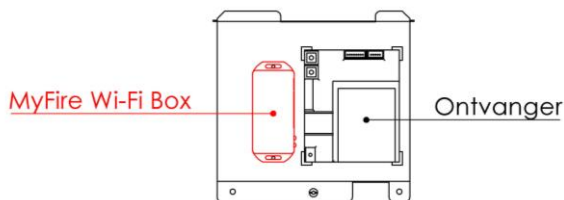
De modi kunnen worden bediend in overeenstemming met de beschrijvingen in de handleiding van de **MyFire Wi-Fi Box**.



**ADIM / VIEW:** Plaats de **MyFire Wi-Fi box** steeds ondersteboven in het **compartiment** onderaan de haard om oververhitting van de Wi-Fi box te voorkomen.



**A2:** Plaats de **MyFire Wi-Fi box** steeds naast de ontvanger **onder de beschermplaat** om oververhitting van de Wi-Fi box te voorkomen.



## 7.15 Automatische verlaging van het toestel

### 3 uur geen communicatie:

Handbedieningsmodus / Thermostatische modus / Programmamodus:

De klep schakelt de vlam over naar de waakvlam als de vlamhoogte gedurende 3 uur niet werd gewijzigd. De haard zal opnieuw normaal functioneren als de communicatie is hersteld.

### Ontvanger oververhit :

Alle modi:

De klep schakelt de vlam over naar de waakvlam als de temperatuur in de ontvanger hoger is dan 60°C. De hoofdbrander gaat alleen weer branden als de temperatuur daalt tot onder 60°C.

## 7.16 Automatische uitschakeling

### Batterijen ontvanger

Als de batterijen in de ontvanger bijna leeg zijn, schakelt het systeem het toestel helemaal uit.

### Uitschakelen van de waakvlam na langere inactiviteit

Deze ecologische functie stopt het gasverbruik, doordat de waakvlam bij langere inactiviteit van het toestel automatisch wordt uitgeschakeld. Door dit begrensde gebruik, kan het gasverbruik worden verminderd en kunnen daardoor de kosten worden gereduceerd.

## 8 Vervangen batterijen

### 8.1 afstandsbediening

- Schuif de achterwand van de afstandsbediening open.
- Verwijder de oude en plaats 2 nieuwe **AAA** batterijen. Vermijd kortsluiting tussen de batterijen en metalen voorwerpen.
- Let op de “+” en “-” polen van de batterijen en de houder.
- Gebruik alkaline batterijen.
- Schuif het deksel terug dicht.



Ontsteking met één of twee knoppen:

Schakel over van ontsteking met één knop (standaardinstelling) naar ontsteking met twee knoppen of vice versa door de aan/uit-knop 10 seconden ingedrukt te houden onmiddellijk na het plaatsen van de batterijen. ON wordt weergegeven en 1 of 2 (ontsteking met één of twee knoppen) knippert. Als de wijziging is voltooid, verandert 1 in 2 of omgekeerd.

### 8.2 Externe batterijhouder

- Plaats de batterijhouder bij installatie van de gashaard op een goed bereikbare plek.
- Schuif de batterijhouder onderaan open.
- Verwijder en plaats 4 AA batterijen. Vermijd kortsluiting tussen de batterijen en metalen voorwerpen.
- Let op de “+” en “-” polen van de batterijen en de houder.
- Gebruik alkaline batterijen.
- Schuif het deksel terug dicht.
- De batterijhouder heeft een ON/OFF schakelaar, bij gebruik van de haard dient deze steeds op ON te staan.



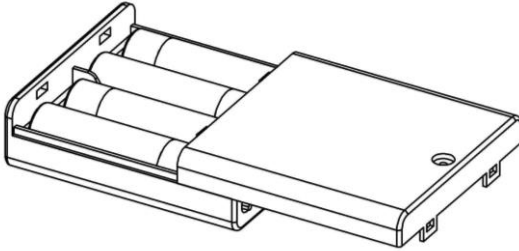
Bij installatie van de gashaard moeten de batterijen in de externe batterijhouder geplaatst worden! Ongeacht de gashaard reeds voorzien is van netstroom met een netsnoer.



Bij het jaarlijks onderhoud van de gashaard dienen de batterijen steeds vervangen te worden!



Batterijen vallen onder “klein chemisch afval” en mogen dus niet bij het huisvuil.



## 9 Jaarlijks onderhoud

Het onderhoud beperkt zich tot het rein houden van de mantel en de verbrandingskamer.

- Neem de mantel af en neem met een vochtige doek het stof van de verbrandingskamer weg. Dit gebeurt steeds bij een afgekoeld toestel.
- Reinig jaarlijks de schoorsteen, vooral wanneer kolen- of oliekachels gebrand hebben.
- Laat een vakman jaarlijks een onderhoud uitvoeren om de goede werking van het toestel te waarborgen.



Sluit steeds de gaskraan tijdens onderhoudswerkzaamheden.

Een jaarlijks onderhoud omvat:

- Nakijken of de punt van het thermokoppel niet is verbrand.
- Nakijken of de hoofdinspuitter of waakvlaminspuitter niet is verstopt.
- Nakijken van de piëzo-ontsteking en de ontstekingskaars.
- De brander reinigen en branderopeningen uitblazen.
- De waakvlam reinigen (uitblazen via luchtopeningen onderaan).
- De werking van het toestel controleren:
  - De ontsteking waakvlam nakijken.
  - Nakijken of de waakvlam goed is geregeld.
  - De ontsteking van de hoofdbrander controleren, **deze moet snel en geruisloos zijn.**
  - De werking van de thermostaat uittesten.
- Toevoer- en afvoerkanalen controleren.
- De aanslag op de binnenkant van de ruit verwijderen met een vochtige doek of een niet krassend reinigingsmiddel.

Elke gassoort bevat additieven om het gas in geval van lekkage eenvoudig te kunnen opsporen. Deze additieven laten bij verbranding een witte aanslag na in het toestel, waardoor het glas regelmatig moet worden gereinigd. De snelheid van vervuiling door dit additief is afhankelijk van de vochtigheid en de schoorsteentrek.

- Een gebroken of gebarsten ruit vervangen.
- Vervang de batterijen in de externe batterijhouder.

 Gebruik uitsluitend originele onderdelen van Well Straler.

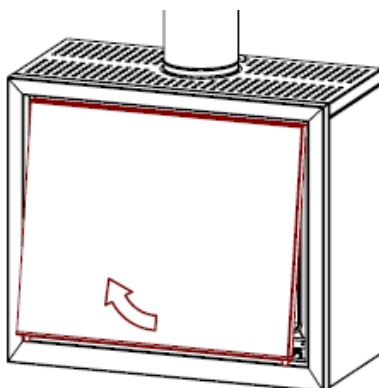
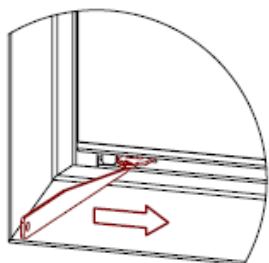
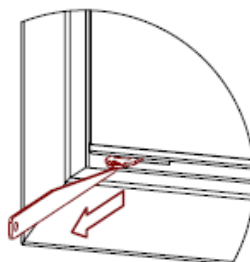
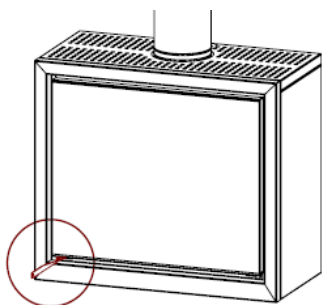
 Controleer steeds de gasdichtheid na reparaties of onderhoud.

## 10 Het venster(kader) verwijderen

### 10.1 ADIM: vensterkader verwijderen

1. Haak beide veren links en rechts onder los met het bijgeleverde haakje.
2. Trek het vensterkader onderaan naar u toe.
3. Hef het venster bovenaan over de ril.

 Controleer na het opnieuw monteren of het venster over de ril hangt!

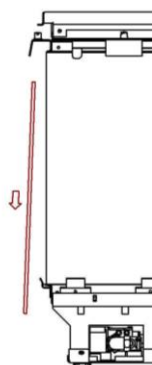
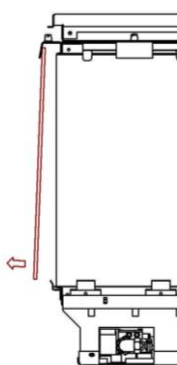
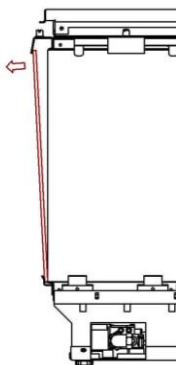
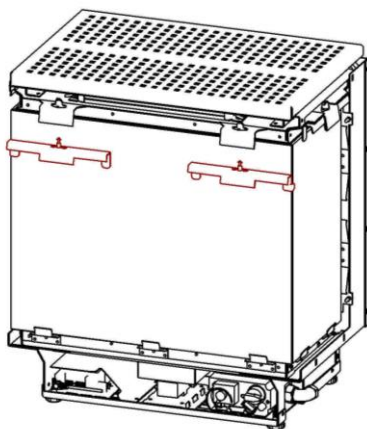
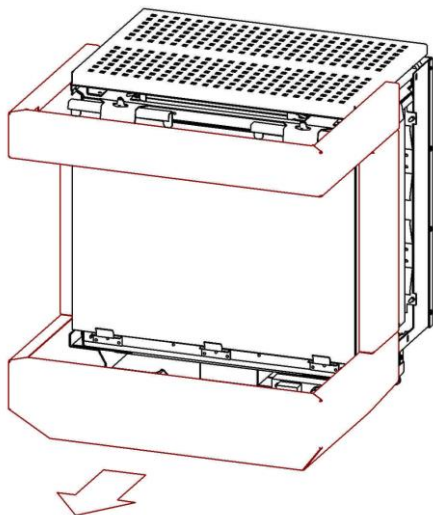


## 10.2 VIEW: venster verwijderen

1. Trek de mantel naar u toe om hem te verwijderen.
2. Ontgrendel de bevestigingslatten bovenaan door de kwartslagschroeven een kwart naar links te draaien.
3. Kantel het venster bovenaan naar voor en beweeg het vervolgens omhoog uit de gleuf onderaan.



Bij het opnieuw monteren het venster stevig onderaan in de gleuf drukken !



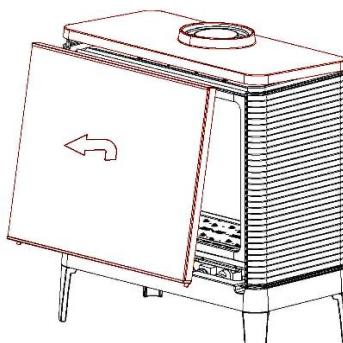
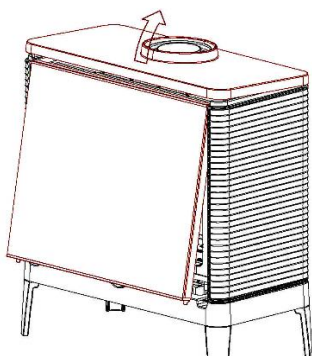
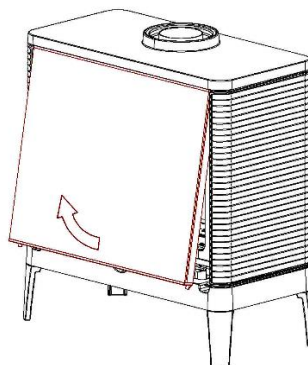
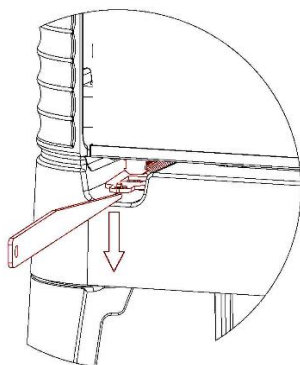
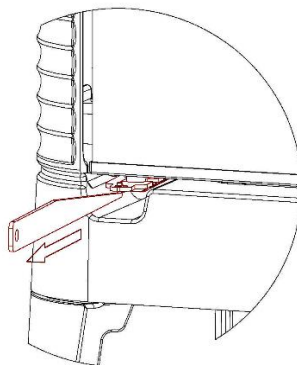
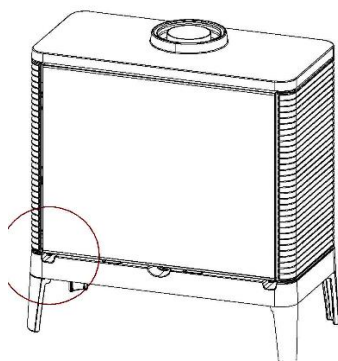


## 10.3 A2: venster verwijderen

1. Haak beide veren links en rechts onder los met het bijgeleverde haakje.
2. Trek het vensterkader onderaan naar u toe en hef de bovenplaat op om speling te voorzien
3. Hef het venster bovenaan over de ril.



Controleer na het opnieuw monteren of het venster over de ril hangt!



## 11 Probleemoplosser

1. Er zijn korte snel opeenvolgende pieptonen te horen tijdens de ontstekingscyclus. (-----)	De batterijen zijn bijna leeg.	Vervang deze door nieuwe.
2. Er is een langdurige pieptoon te horen tijdens de ontstekingscyclus	Er is een slecht contact in de kring van de thermokoppel.	Herstel het contact.
3. Er is geen gas op waakvlam tijdens de ontstekingscyclus.	De gaskraan staat dicht.	Open de gaskraan.
	De waakvlamsproeier zit verstopt.	Reinig of vervang de waakvlamsproeier.
	De waakvlamregelschroef staat dicht.	Draai de regelschroef open.
	Er is een inwendige storing in het gasblok.	Vervang het gasblok.
	De sturing is defect.	Vervang de sturing.
4. Er is geen vonk aan de waakvlam tijdens de ontstekingscyclus.	Er is een slecht contact in de bedrading.	Kijk de bedrading na en herstel die.
	De bougiekabel is los.	Zet de bougiekabel vast.
	De bougiekabel is beschadigd.	Vervang de bougiekabel.
	De bougie is gebarsten.	Vervang de bougie.
	De afstand tussen de bougie en de waakvlam is te groot.	Plooi de bougie bij (ideale afstand = 3 mm).
5. De waakvlam gaat niet aan.	De sturing is defect.	Vervang de sturing.
	Er is een foutieve vonkovergang.	Plooi het waakvlamkopje bij (horizontaal of licht omhoog).
	Er zit lucht in de gasleiding (geen gas aanwezig)	Ontlucht de gasleiding.
	De waakvlam is vervuild.	Reinig de waakvlam met perslucht.
	Er is tocht op de waakvlam.	Kijk de dichtingen na, scherm de waakvlam af.

6. De waakvlam dooft na de ontstekingscyclus.	De thermokoppel is doorgebrand.	Vervang de thermokoppel.
	Er is een slecht contact in de kring van de thermokoppel.	Herstel het contact.
	De thermokoppel zit niet of onvoldoende in de vlam.	Plaats de thermokoppel dieper en/of plooi het waakvlamkopje bij (horizontaal of licht omhoog).
	De waakvlam is te klein afgeregeld.	Regel de waakvlam bij. Plaats eventueel een grotere sproeier.
	De waakvlam is vervuild.	Reinig de waakvlam met perslucht.
	De elektromagneet is defect.	Vervang de elektromagneet.
7. De waakvlam brandt maar de hoofdbrander slaat niet aan.	De debietregelschroef staat dicht.	Draai de regelschroef open.
	De branderdruk is onvoldoende.	Regel de branderdruk correct af.
	De inspuiter zit verstopt.	Reinig de inspuiter.
	Er is een inwendige storing in het gasblok.	Vervang het gasblok <b>onmiddellijk!</b>
	De sturing is defect.	Vervang de sturing.
8. De afsluitkraan staat open en er is onmiddellijk gas op de waakvlam.	De klep van de elektromagneet is vervuild.	Reinig of vervang de elektromagneet.
	Er is een inwendige storing in het gasblok.	Vervang het gasblok <b>onmiddellijk!</b>
9. De thermostaatkraan staat dicht en toch is er gas op brander.	Er zit vuil op de thermostaatklep.	Vervang het gasblok.
	Er is een inwendige storing in het gasblok.	Vervang het gasblok <b>onmiddellijk!</b>
10. De vlammen zijn te klein.	De voordruk is te laag.	Controleer de voordruk.
	De branderdruk is te laag.	Regel de branderdruk correct af.
	Er zit vuil in de inspuiter.	Reinig de inspuiter.
	Er wordt een foutieve gassoort gebruikt.	Controleer de gassoort (rode lak = aardgas, groene lak = propaan).
11. Er is geen grootstand.	Het gasblok is niet goed afgeregeld.	Regel het gasblok correct af.
	De sturing is defect.	Vervang de sturing.
	Er is een inwendige storing in het gasblok.	Vervang het gasblok <b>onmiddellijk!</b>
	Er is een slecht contact in de ontvanger.	Vervang de ontvanger.

12. De vlammen zijn lang en geel en er is roetvorming.	De brander is vervuild.	Reinig de brander met perslucht.
	Er wordt een foutieve gassoort gebruikt.	Controleer de gassoort (rode lak = aardgas, groene lak = propaan).
13. Er is een fluittoon te horen tijdens het branden.	Er zit een braam in de inspuiter.	Verwijder de braam.
	De kleinstand is foutief afgeregeld (resonantie).	Regel de kleinstand correct af.
14. Inbranden toestel (vlam aan hoofdinspuiter)	De lasnaad van de brander is gescheurd.	Vervang de brander.
	De brander zit verstopt.	Reinig of vervang de brander.
	De kleinstandregelschroef is dichtgedraaid.	Regel de regelschroef correct af.
15. Er is een ontploffing bij het ontsteken.	De kleinstandregelschroef is dichtgedraaid.	Regel de regelschroef correct af.
	De waakvlam is te klein.	Reinig of regel de waakvlam af.
	De brander is vervuild.	Reinig de brander met perslucht.
16. Het toestel slaat volledig uit.	De thermokoppel zit niet of onvoldoende in de waakvlam.	Plaats de thermokoppel dieper en/of plooi het waakvlamkopje bij (horizontaal of licht omhoog), reinig de waakvlam.
	Er is een slecht contact in de kring van de thermokoppel.	Herstel het contact.
	De waakvlamdichting is beschadigd.	Vervang de dichting.
	De branderdruk is te hoog.	Regel de branderdruk correct af.
	De ruit dicht niet goed af.	Plaats de ruit correct.
	Het concentrische buizensysteem is niet geplaatst volgens de plaatsingsvoorschriften.	Controleer de plaatsing van het concentrische buizensysteem en pas die aan volgens de plaatsingsvoorschriften.
	Er is een lek in het concentrische buizensysteem.	Controleer het concentrische buizensysteem.
17. Bij het ontsteken van de waakvlam is er onmiddellijk gas op de hoofdbrander.	Er is een inwendige storing in het gasblok.	Vervang het gasblok <b>onmiddellijk!</b>
18. In de hoeken zijn er geen of zwevende vlammen.	De uitlaatgassen kunnen niet weg.	Controleer de plaatsing van het concentrische buizensysteem.
	De ruit dicht niet goed af.	Plaats de ruit correct.

19. De zender staat op OFF, maar het toestel blijft branden.	Er zit vuil in de gasklep.	Vervang het gasblok <b>onmiddellijk!</b>
	Er is geen overdracht tussen afstandsbediening en ontvanger.	Zie punt 20
20. De afstandsbediening werkt niet.	De ontvanger is defect.	Vervang de ontvanger.
	De afstandsbediening en ontvanger herkennen elkaar niet.	Voer de LEARN-procedure uit.
	De batterijen zijn (bijna) leeg.	Vervang de batterijen.
	De afstandsbediening is defect.	Vervang de afstandsbediening.
	Er is storing van andere draadloze RF-systemen (bijvoorbeeld draadloos internet, babyfoon, spelconsole, draadloze luidsprekers, draadloos weerstation ...).	Spoor de storingsbron op en schakel die uit.
	De afstandsbediening is buiten het bereik van de ontvanger.	Breng de afstandsbediening dichterbij het toestel.
21. De behuizing van de ontvanger is gesmolten.	De ruit is niet goed afgedicht.	Plaats de ruit correct.
	De dichting tussen de ruit en de verbrandingskamer is beschadigd.	Controleer of vervang de dichting.
	Er is geen verluchting onder het toestel.	Voorzie verluchting onder het toestel.
22. Het toestel schakelt ongevraagd over naar waakvlamstand. Dit geeft aan dat de ontvanger oververhit is.	De ruit is niet goed afgedicht.	Dicht de ruit beter af.
	De verluchtingsopeningen zijn afgedicht.	Maak de verluchtingsopeningen vrij.
23. Het toestel brandt met korte blauwe vlammen.	De luchtregeling is niet correct afgesteld.	Stel de luchtregeling bij.
	Er is te weinig gas op het toestel.	Controleer de voordruk en de branderdruk.

24. De brander brandt te geel.	De houtset is foutief geplaatst.	Plaats de houtset correct (zie foto in handleiding).
	De luchtopeningen zijn foutief ingesteld.	Vergroot de luchtopeningen.
	De brander is vervuild.	Reinig de brander met perslucht.
25. De brander ontsteekt niet vlot.	De kleinstand is te klein afgeregeld.	Regel de kleinstand correct af.
	De waakvlam is te klein.	Reinig of regel de waakvlam bij.
	De waakvlam wordt gehinderd.	Maak de waakvlam vrij.
	De houtset is foutief geplaatst.	Plaats de houtset correct (zie foto bij houtset).
	De branderopeningen zijn verstopt.	Reinig de brander met perslucht.
26. De ruit wordt vuil na een korte brandtijd.	Er wordt een foutieve gassoort gebruikt.	Controleer de gassoort (rode lak = aardgas, groene lak = propaan).
	De brander is vervuild.	Reinig de brander met perslucht.
	De voordruk of de branderdruk is te hoog.	Controleer de drukken en stel die bij.
	De houtset is foutief geplaatst.	Plaats de houtset correct.
27. De brander maakt een ploffend lawaai op kleinstand.	De branderdecoratie is niet goed verdeeld.	Herschik de branderdecoratie.
	De kleinstand is te klein afgeregeld.	Zet de kleinstand groter.

## 12 Foutcodes

Foutcode	Duur van weergave	Symptoom	Mogelijke oorzaak
F04	4 sec.	<ul style="list-style-type: none"> <li>• Geen waakvlam binnen 30sec.</li> <li>• LET OP: na 3 mislukte ontbrandingssequenties verschijnt F06</li> </ul>	<ul style="list-style-type: none"> <li>• Geen gastoevoer</li> <li>• Lucht in toevoerleiding waakvlam</li> <li>• Geen vonk</li> <li>• Omgekeerde polariteit in bedrading thermokoppel</li> </ul>
F06	4 sec.	<ul style="list-style-type: none"> <li>• 3 mislukte ontbrandingssequenties binnen 5 minuten</li> <li>• Vlam reageert niet, geen waakvlam</li> </ul>	<ul style="list-style-type: none"> <li>• Geen gastoevoer</li> <li>• Lucht in toevoerleiding waakvlam</li> <li>• Geen vonk</li> <li>• Omgekeerde polariteit in bedrading thermokoppel</li> <li>• Controleer op correcte waakvlamopening</li> </ul>
F07	Totdat de batterijen worden vervangen	<ul style="list-style-type: none"> <li>• Batterij-icoontje knippert op het handsetdisplay</li> </ul>	<ul style="list-style-type: none"> <li>• Laag batterijvermogen in handset</li> </ul>
F09	4 sec.	<ul style="list-style-type: none"> <li>• Vlam reageert niet</li> <li>• Geen elektronische bediening van vlam</li> </ul>	<ul style="list-style-type: none"> <li>• Knop Pijl Omlaag niet ingedrukt tijdens paren</li> <li>• Ontvanger en afstandsbediening niet gesynchroniseerd</li> </ul>
F46	4 sec.	<ul style="list-style-type: none"> <li>• Vlam reageert niet</li> <li>• Reactie met tussenpozen</li> <li>• Geen elektronische bediening van vlam</li> </ul>	<ul style="list-style-type: none"> <li>• Geen of slechte verbinding tussen ontvanger en handset</li> <li>• Geen stroom bij de ontvanger (batterijen bijna leeg)</li> <li>• Laag communicatiebereik (netadapter defect, handset communiceert niet met ontvanger)</li> </ul>

## 13 Waarborg

De waarborg geldt uitsluitend voor elke constructiefout bij toestellen geplaatst door een erkend installateur. De waarborg loopt twee jaar vanaf de leveringsdatum en is beperkt tot het eenvoudig uitwisselen van de onderdelen die door onze technische dienst als defect worden erkend, met uitsluiting van elke schadevergoeding of interest. De verplaatsingskosten en handenarbeid zijn ten laste van de gebruiker. De waarborg vervalt als het toestel:

- slecht is onderhouden
- verkeerd werd gebruikt
- bij een ongeval of ramp beschadigd is geraakt
- door niet-bevoegde personen werd hersteld.

De waarborg dekt het volgende niet:

- het vervangen van breekbare onderdelen of stukken die met het vuur in contact zijn gekomen
- het vervangen van glas



Eventuele klachten worden uitsluitend via de leverancier in behandeling genomen. Het toestel moet bij het openen van de verpakking op fouten of beschadigingen worden gecontroleerd. Bij eventuele beschadigingen mag het toestel in geen geval worden geplaatst. Well Straler is niet verantwoordelijk voor eventuele extra kosten indien een beschadigd toestel toch wordt geplaatst.



Technische interventies van de fabriek beperken zich tot tussenkomst bij de eindklant wanneer de verkoper of installateur in de waarborgperiode een productiefout vaststelt. De verkoper of de installateur staat in voor de dienst na verkoop en het onderhoud bij zijn klanten.

## 14 Buitenbedrijfstelling en afdanking

1. Draai de gaskraan dicht.
2. Demonteer de gashaard.
3. Voer de verschillende soorten materiaal af volgens de huidige lokale wettelijke voorschriften.